



**OXFORDSHIRE  
ANTI SLAVERY NETWORK**




# Pomoc dla dorosłych ofiar handlu ludźmi



**west midlands  
police and crime  
commissioner**



Polish Version  
Booklet produced by West Midlands Anti Slavery

The background is a vibrant, abstract painting with large, expressive brushstrokes in shades of blue, yellow, pink, and purple. A black silhouette of a person is visible in the bottom left corner. A purple rectangular box with a dashed border contains the text.

W Wielkiej Brytanii współczesne niewolnictwo jest uznawane jako poważne przestępstwo. Może ono przybierać wiele form, takie jak wyzysk seksualny, praca przymusowa, wykorzystywanie na tle kryminalnym, przymusowa praca domowa, pobieranie organów i handel ludźmi.

Handel ludźmi polega na werbowaniu, przemieszczaniu ich lub przyjmowaniu danej osoby za pomocą podstępów lub przymuszaniu do pracy lub życia w warunkach wyzysku. Być może powiedziano Ci, że przyjeżdżasz do Wielkiej Brytanii, aby pracować legalnie. Ale po przybyciu, zostałeś/zostałaś zmuszony/a do pracy i grożono Ci, gdy odmawiałeś/odmawiałaś.





# THE NATIONAL REFERRAL MECHANISM (NRM) [KRAJOWE STRUKTURY POMOCY DLA OFIAR HANDLU LUDŹMI]

National Referral Mechanism ma na celu identyfikację ofiar handlu ludźmi oraz kierowanie ich do organizacji oferujących pomoc i wsparcie.

Jeśli chcesz, aby rząd Wielkiej Brytanii uznał Cię za ofiarę współczesnego niewolnictwa, to możesz poprosić o rozpatrzenie Twojego roszczenia, prosząc pierwszego respondenta o złożenie wniosku o skierowanie do NRM.

Przeszkolenie pracownicy Ministerstwie Spraw Wewnętrznych (Home Office) rozważą Twoje roszczenie i ocenią, czy jesteś ofiarą współczesnego niewolnictwa. Najpierw zdecydują, czy istnieją „uzasadnione podstawy”, aby podejrzewać, że jesteś ofiarą współczesnego niewolnictwa. Ich celem jest podjęcie tej pierwszej decyzji w ciągu 5 dni i masz prawo do tymczasowego zakwaterowania w tym czasie, jeśli jesteś bez środków do życia.

W przypadku, gdy będą uzasadnione podstawy do tego, aby uznać Cię za ofiarę współczesnego niewolnictwa, to masz prawo do pewnego poziomu wsparcia ze strony rządu brytyjskiego.

Podczas rozpatrywania wniosku nie możesz zostać wydalony/a z Wielkiej Brytanii.

Zostanie Ci przyznany co najmniej 45-dniowy okres na odpoczynek i na przeanalizowanie sytuacji. Dla niektórych osób okres ten może być znacznie dłuższy. W tym czasie rząd Wielkiej Brytanii zbierze więcej informacji o Tobie i podejmie ostateczną decyzję o tym, czy zostaniesz uznany/a za ofiarę współczesnego niewolnictwa.

Jeśli otrzymasz pozytywną decyzję ostateczną potwierdzającą, że rząd Wielkiej Brytanii uważa, że jesteś ofiarą współczesnego niewolnictwa, to możesz mieć prawo do dodatkowego wsparcia, które pomoże Ci dojść do siebie.

Jeśli nie jesteś jeszcze gotowy/a, aby złożyć taki wniosek, to możesz poprosić o niego w przyszłości. Jeśli jesteś narażony/a na przemoc lub potrzebujesz opieki i wsparcia, to możesz mieć prawo do wsparcia ze strony władz lokalnych na mocy Ustawy o opiece (2014).



# Jeśli chcesz zostać skierowany/a do NRM

Pierwszy respondent wypełni razem z tobą skierowanie do NRM. Pierwszym respondentem jest specjalista, który jest przeszkolony w zakresie wysyłania skierowań do NRM. Osoby takie pracują w organizacjach, takich jak:

- Policja
- Władze lokalne
- Ministerstwo Spraw Wewnętrznych
- Wyspecjalizowane organizacje charytatywne

Jeśli jesteś osobą pełnoletnią (powyżej 18 roku życia), to będziesz musiał/a wyrazić zgodę na skierowanie do NRM. Wyrażając zgodę na skierowanie do NRM wyrażasz również zgodę na udostępnienie informacji na swój temat odpowiednim organom, takim jak Ministerstwo Spraw Wewnętrznych i Policja. Nie musisz zgłaszać się na policję, ale funkcjonariusz policji może się z Tobą skontaktować, aby sprawdzić, czy nie potrzebujesz pomocy.

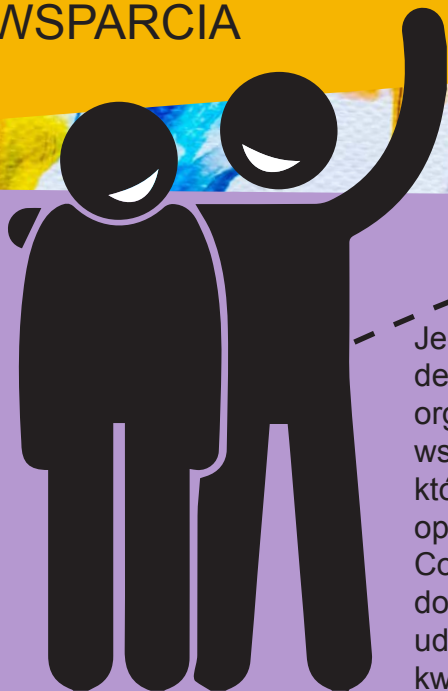
Zostaniesz poproszony/a o podanie swoich danych osobowych, opisu tego, co się wydarzyło, a także informacji dotyczących Twojego przyjazdu i pobytu w Wielkiej Brytanii. Pierwsi respondenci są to osoby przeszkolone w zakresie rozpoznawania przypadków handlu ludźmi i współczesnego niewolnictwa. Po rozpoznaniu sprawy, osoba taka napiszę swoją opinię, która ma na celu wsparcie Twoje roszczenia.

Po przygotowaniu tej opinii, osoba ta powinna ją Tobie odczytać, aby upewnić się, że jest ono poprawne, a Ty powinieneś/powinnaś poprosić o kopię tego formularza do swojej dokumentacji.

Podczas tego procesu możesz zostać przeniesiony/a do tymczasowego zakwaterowania, a jeśli będziesz musiał/a opuścić je opuścić, to zostaniesz o tym poinformowany/a, gdy otrzymasz ostateczną decyzję.



# OPCJE OPIEKI I WSPARCIA W NRM: WSPARCIE POCHODZĄCE OD INNYCH ORGANIZACJI LUB ZAPEWNIENIE ZAKWATEROWANIA I UDZIELENIE WSPARCIA



Jeśli otrzymasz pozytywną ostateczną decyzję, to wyspecjalizowane organizacje mogą zaoferować Ci wsparcie. Wyznaczony pracownik, który został przeszkolony w zakresie opieki nad ofiarami (Victim Care Contractor) może skierować Cię do organizacji wspierającej, która udzieli Ci wsparcia w następujących kwestiach:

Jeśli jesteś bez środków do życia i nie masz prawa do zakwaterowania, lub jeśli pobyt w miejscu, w którym obecnie mieszkasz, nie jest dla Ciebie bezpieczny, to możesz uzyskać dostęp do tymczasowego bezpiecznego zakwaterowania.

Jeśli masz już bezpieczne miejsce zamieszkania lub uzyskałeś/aś prawo do mieszkania, bądź nie zostało Ci przyznane bezpieczne zakwaterowanie, to wyspecjalizowane agencje mogą zaoferować Ci pomoc. Zostanie Ci przyznany opiekun z lokalnej organizacji specjalistycznej, który odwiedzi Cię i zaoferuje wyżej wymienione rodzaje wsparcia.

Pomoc w znalezieniu tymczasowego i stałego zakwaterowania

Wsparcie podczas postępowania karnego

Pomoc finansowa i materialna

Zapewnienie tłumacza ustnego, a także tłumaczenie dokumentów

Pomoc w uzyskaniu opieki medycznej i doradztwa psychologicznego

Udzielenie pomocy w dotarciu na różnego rodzaju spotkania

Wsparcie emocjonalne i praktyczne

Dostęp do rynku pracy, szkoleń zawodowych i edukacji

Dostęp do reprezentanta prawnego i pomocy prawnej

Pomoc w powrocie do domu i pomoc w uzyskaniu zezwolenia na pobyt

Gimtoji šalis pagalba grįžtant namo ir pasirinktinės atostogos

Udzielanie wsparcia podczas transferu do innej organizacji, która będzie kontynuować udzielanie Tobie pomocy

5 DAYS

45 DAYS (MIN)

NRM Referral Submission

First Decision  
'Reasonable Grounds'

Final Decision  
'Conclusive Grounds'



# Porady prawne

W przypadku, gdy uznane zostanie, że istnieją uzasadnione podstawy, aby podejrzewać, że jesteś ofiarą współczesnego niewolnictwa lub gdy otrzymasz pozytywną ostateczną decyzję, to będzie Ci przysługiwała pomoc prawna i uzyskasz bezpłatny dostęp do niektórych rodzajów porad prawnych.

W razie potrzeby możesz omówić opcje dotyczące imigracji i uzyskać dostęp do innych obszarów doradztwa prawnego. Jeśli nie posiadasz statusu umożliwiającego pobyt w Wielkiej Brytanii, to powinieneś/powinnaś zacząć myśleć o dostępnych możliwościach imigracyjnych.

Powinieneś/powinnaś zebrać informacje, które mogą ci pomóc w wypełnieniu wniosku i zasięgnąć porady prawnej na temat najbardziej odpowiedniej opcji dla ciebie





# OTRZYMANIE POZYTYWNEJ OSTATECZNEJ DECYZJI



## Otrzymanie pozytywnej ostatecznej decyzji

Będzie to oznaczać, że rząd uważa Cię za ofiarę współczesnego niewolnictwa i zostanie przygotowany plan pomocy. Plan ten ma na celu zapewnienie Tobie wsparcia do czasu, aż odbudujesz się do tego stopnia, że będziesz mógł bezpiecznie zostać przeniesiony/a do innej organizacji, która będzie Cię dalej wspierać.

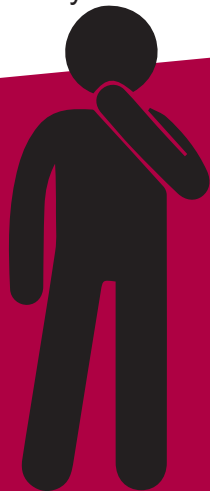
**W ramach tego planu będziesz otrzymywać wsparcie przez minimum 45 dni.**

## Otrzymanie negatywnej ostatecznej decyzji,

Będzie to oznaczać, że rząd nie znalazł wystarczających dowodów, które sugerowałyby, że jesteś ofiarą współczesnego niewolnictwa.

W takim przypadku będziesz otrzymywać wsparcie przez 9 dni. Po tym okresie zostaniesz skierowany/a do innej organizacji w celu otrzymania dalszej pomocy, jeśli będzie ona potrzebna.

Poniżej znajdują się informacje dotyczące pomocy, do której możesz uzyskać dostęp.



Jeśli nie zgadzasz się z ostateczną decyzją i uważasz, że to, co Ciebie spotkało, spełnia definicję współczesnego niewolnictwa, możesz poprosić pracownika organizacji, która udziela Ci wsparcia, przedstawiciela prawnego lub pierwszego respondenta o złożenie wniosku o ponowne rozpatrzenie sprawy. Możesz dołączyć wszelkie informacje, które Twoim zdaniem nie były dostarczone podczas rozpatrywania wniosku. Będziesz otrzymywać dotychczasowe wsparcie do czasu ponownego rozpatrzenia sprawy.



## **Odmowa przyjęcia do NRM Lub w przypadku braku uzasadnionych podstaw, aby podejrzewać, że jesteś ofiara współczesnego niewolnictwa bądź w przypadku otrzymania negatywnej ostatecznej decyzji.**

Współczesne niewolnictwo jest bardzo specyficznym rodzajem przestępstwa. Otrzymanie negatywnej decyzji niekoniecznie musi oznaczać, że nie dano wiary w to, co Ci się przydarzyło. Lecz to, co ci się przydarzyło, może nie pasować do kryteriów współczesnego niewolnictwa i możesz mieć prawo do alternatywnego wsparcia.

Jeśli jesteś narażony/a na przemoc lub potrzebujesz opieki i wsparcia, to możesz mieć prawo do wsparcia ze strony władz lokalnych na mocy Ustawy o opiece (2014).

# OPCJE IMIGRACYJNE I PORADY PRAWNE

Jeśli nie posiadasz statusu umożliwiającego pobyt w Wielkiej Brytanii, to powinieneś/powinnaś zacząć myśleć o dostępnych możliwościach imigracyjnych. Powinieneś/powinnaś zebrać informacje, które mogą Ci pomóc w wypełnieniu wniosku o zezwolenie na pobyt w Wielkiej Brytanii i zasięgnąć porady prawnej na temat najbardziej odpowiedniej opcji dla siebie.

Możesz być uprawniony/a do otrzymania pomocy finansowej, która zostanie przeznaczona na uzyskanie porad prawnych. Należy szukać porady tylko od wykwalifikowanych doradców prawnych. Mogą oni zaoferować Ci pomoc prawną pro-bono lub możesz skorzystać z pomocy prawnej w ośrodkach, w których oferowana jest bezpłatna pomoc prawna. Zawsze należy sprawdzić wcześniej, czy dany radca prawny oczekuje zapłaty za usługę.

Można znaleźć doradcę imigracyjnego odwiedzając stronę internetową [www.gov.uk](http://www.gov.uk) i wpisać w wyszukiwarce: „doradca imigracyjny”. Alternatywnie możesz skontaktować się z Komisarzem d/s usług imigracyjnych (Immigration Services Commissioner):

OFFICE OF THE  
IMMIGRATION SERVICES  
COMMISSIONER



Telefon: 0845 000 0046

Strona internetowa: [www.oisc.gov.uk](http://www.oisc.gov.uk)

Udzielanie porad jest niezgodne z prawem, jeżeli ktoś nie posiada kwalifikacji lub jest niezarejestrowany. Istnieje ryzyko, że jego porady nie będą dokładne lub aktualne.

Jeśli chcesz wrócić do kraju z którego pochodzisz, to pracownicy odpowiedniego departamentu Ministerstwa Spraw Wewnętrznych (Voluntary Returns Service) mogą Ci w tym pomóc. Możesz się z nimi skontaktować pod numerem 0300 004 0202. Pracownicy tego departamentu porozmawiają z Tobą na temat powrotu do Twojego kraju i wsparciu, którego możesz potrzebować. Jeśli jest to bezpieczne, możesz również skontaktować się ze swoją ambasadą w celu uzyskania pomocy.



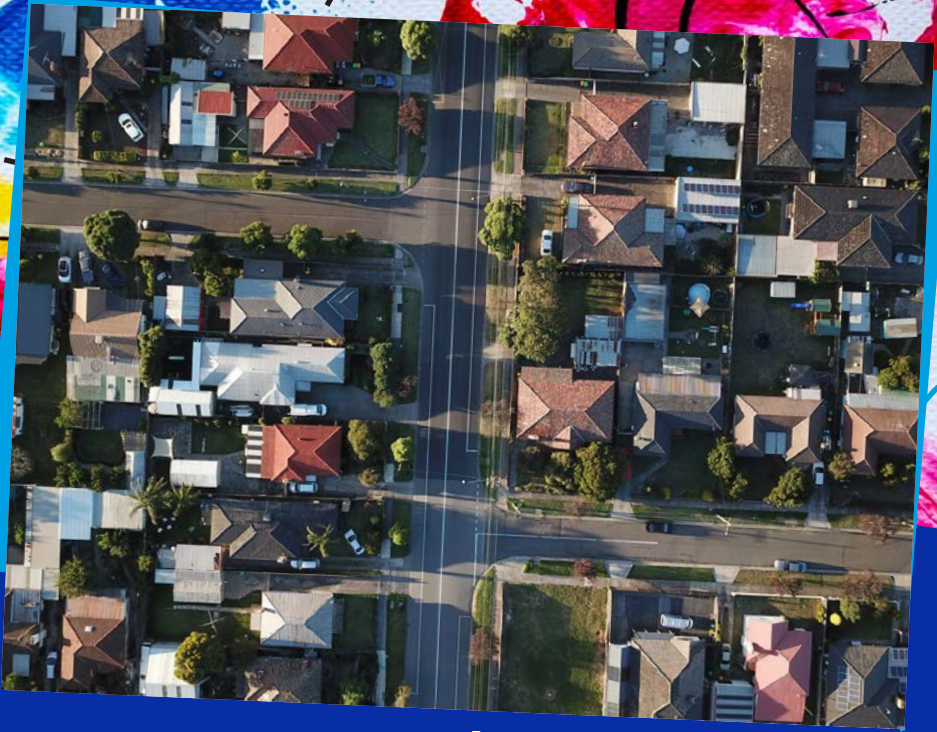
# OPIEKA ZDROWOTNA

Każda osoba może zarejestrować się w przychodni jako pacjent NHS (Państwowa Służba Zdrowia).

Opłaty za podstawową opiekę medyczną (np. lekarz rodzinny) lub za leczenie w nagłych wypadkach nie są pobierane. Osoby mieszkające w Wielkiej Brytanii, osoby ubiegające się o azyl, uchodźcy lub osoby uznane przez rząd za potencjalne ofiary współczesnego niewolnictwa są również zwolnione z opłat za opiekę zdrowotną.

Niektóre usługi medyczne w ramach NHS nie są bezpłatne, a pacjent może zostać poproszony o uiszczenie zapłaty przed rozpoczęciem określonego leczenia. W razie wątpliwości dotyczących uprawnień do bezpłatnego leczenia należy porozmawiać o tym z pracownikami służby zdrowia. Pracownicy NHS mogą sprawdzić Twój status imigracyjny w Ministerstwie Spraw Wewnętrznych. Powinni oni poinformować Cię, jeśli taka sytuacja będzie miała miejsce i mogą udzielić Ci informacji na temat tego procesu.





## DOSTĘP DO ZASOBÓW MIESZKANIOWYCH

Jeśli jesteś rezydentem Wielkiej Brytanii lub posiadasz zezwolenie na pobyt, to możesz mieć prawo do mieszkania w Wielkiej Brytanii, a także możesz być uprawniony/a do otrzymywania wsparcia, jeśli jesteś osobą bezdomną.

Jeśli nie posiadasz odpowiedniego statusu imigracyjnego, który jest niezbędny do pobytu w Wielkiej Brytanii, to możesz nie mieć prawa do zakwaterowania i możesz mieć trudności z dostępem do zakwaterowania. W celu uzyskania porady należy skontaktować się z lokalnym wydziałem ds. mieszkaniowych.

Informacje dotyczące praw i uprawnień można uzyskać od radcy prawnego lub w Biurze porad obywatelskich (Citizens Advice Bureau).

# DOSTĘP DO ŚWIADCZEŃ SOCJALNYCH

JEŚLI POSIADASZ STATUS OSOBY OSIEDLONEJ, JAKIEGOŚ RODZAJU ZEZWOLENIE NA POBYT, TAKIE JAK STATUS UCHODźCY, PODLEGASZ OCHRONIE HUMANITARNEJ LUB PRAWO DO POBYTU W WIELKIEJ BRYTANII, TO MOŻESZ MIEĆ PRAWO DO UBIEGANIA SIĘ O RZĄDOWE WSPARCIE SOCJALNE - UNIVERSAL CREDIT. W CELU SPRAWDZENIA, CZY MOŻESZ UBIEGAĆ SIĘ O WSPARCIE SOCJALNE, MOŻESZ UZYSKAĆ NIEZBĘDNE INFORMACJE W BIURZE PORAD OBYWATELSKICH, NA STRONIE INTERNETOWEJ RZĄDU LUB U RADCY PRAWNEGO.





# WSPARCIE DLA OSÓB UBIEGAJĄCYCH SIĘ O AZYL

Jeśli jesteś osobą ubiegającą się o azyl lub chcesz złożyć wniosek o azyl, możesz być uprawniony/a do otrzymywania pomocy w National Asylum Seekers Support (NASS) [Organizacja odpowiadająca za wspieranie i przyjmowanie osób ubiegających się o azyl podczas rozpatrywania ich spraw]. Dane kontaktowe tej organizacji zostały umieszczone w karcie informacyjnej. Przed złożeniem wniosku o azyl zalecane jest, aby najpierw uzyskać poradę prawną.



## WSPARCIE

W załączeniu znajduje się lista serwisów, które oferują wsparcie, a także serwisów, które mogą skierować Cię do organizacji oferujących wsparcie w Twoim miejscu zamieszkania. Obejmuje to banki żywności, schroniska dla bezdomnych.

# YOUR NOTES

A large white rectangular area with a dashed black border, intended for taking notes.